

共認的CPC (Clinico pathological conference), 是全醫院最重視的, 在每週四的下午, 目前已到第七百多次。此段時間, 大家經一日忙碌都顯疲憊, 但沒有人願意錯失這種機會, 在龐大的講堂, 不僅座無虛席, 往往連走道也擠滿了。在這些許多疾病提出來, 主治醫師以上幾乎泰半出席, 從病史介紹, 檢查結果, 治療過程均由專家親自現身說法, 再由 *Discussor* (病理科先生擔任) 引發各種問題諮詢臨床專家, 有時爭得面紅耳赤, 有時笑聲時起, 總叫全場一飽耳福。最末纔由病理先生公布 *Final diagnosis*, 有時結果出人意料, 全場嘩然, 當然更多時候完全預料得不偏不倚全場鼓掌。這樣往往遲遲到六點多也無法散場。CPC 每隔六週由學生主持一次, 由六年級同學負責分析臨床, 五年級同學負責病理分析, 事前分頭準備三、四週, 均各有教師暗示指導, 其正式討論的情況常令師長們常歎不已, 鼓掌稱好。

六、門診實習：

門診實習又是一門相當富刺激性的學習, 在 *history taking* 之外, 尚有許多可作的。現在簡單介紹台大內科門診情形：在五年級剛邁入臨床領域, 雖是讀了不少書本, 但許多疾病尚只是初見, 故分派到複診部門, 在旁協助大醫師們抄寫藥單, 同時觀摩如何看病、診斷、並處方。及至六年級, 已修畢大部份臨床學科, 對多數疾病也有完整有系統的概念, 加上病房實習經驗, 此時才派到初診實習, 平均每位同學一個上午要診察三到四位病人, 每三位學生有一位教授或副教授 *Cover*。平均一位病人要花上一小時左右, 可發揮所有所知的學問, 學習詢問病人, 觀察病情, 推敲判斷, 最後作下診斷, 並建議是否可作其他檢查支持此診斷。此時, 纔請教授來 *Check*, 學生簡單扼要述明病史, 檢查結果, 教授再追問並親自診視學

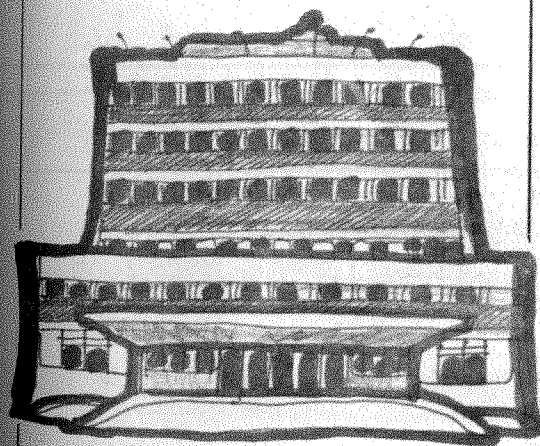
生所看是否正確, 經此複雜手續, 病人經過最詳盡診視, 故初診的診斷往往八九不離十。這種便宜詳盡的診視早為多人所樂道。

七、圖書館：

台大醫學院圖書館新建築已成立十四年, 訂有最新醫學雜誌期刊四百多種 (佔台大所有訂閱雜誌的三分之二), 並且每年買入圖書約七十多萬台幣, 館內書籍在規定時間採開架式, 可任意翻閱, 這對搜尋資料是極大方便。館內服務人員態度友善, 並對外界有影印所需論文雜誌的服務, 像國內有如此完備充實且方便的圖書館並不多見, 這當然也是台大醫學生的公德維護多年發展出來的。

台北醫學院的 見習、實習制度

台北醫學院 胡俊哲



台北醫學院醫學系從五年級起, 進入臨床醫學的領域, 五、六年級上午為醫院實習, 通稱之為 *Clerkship*。學生早上至各實習醫院病房或門診, 實地學習病人的診斷及照顧, 並參與各醫院實際的晨會, 病案討論, 以至於初步的檢查與病人照顧。此時學生並無實事從事醫療, 祇在醫師的指導下進行。目前因附設醫院之容量有限, 學校裏的 *Clerk* 實習仍與其他醫院合作進行。

目前, 學校裡之 *Intern* 訓練亦採與多個醫院合作進行的方式, 其分發係依一至五上之成績計算, 其中馬偕醫院因採固定 *Clerk* 之制度, 則在四年級, 計算至四上成績, 先行甄選, 採自由登記方式。以後馬偕醫院之 *Clerk* 即不再分發, 直接進入馬偕醫院 *Intern* 的訓練。

馬偕醫院實施 *Clerk* 固定的制度, 故每年有四組固定於馬偕各科實習, 其餘各組則分配於其他所有醫院, 按時間調動實習。四年級的臨床診斷實習與實驗診斷實習一般為下午, 四下則增加上午時間。

一般在醫院的實習為病歷的寫法、聽診、視診、觸診等技術之實習, 實驗診斷實習則多在檢驗科為之, 包括檢驗之作法, 講授與觀摩。在見習時的教學安排是由各科總醫師安排。

六年級部份：實習期間八個月, 分配如下：

(一)中興醫院：

婦產科：2週

小兒科：一個月

內科：二週

(二)仁愛醫院：

婦產科：一個月

內科：一般內科二週, 神經內科二週

外科：一般外科二週, 泌尿外科二週

(三)空軍總院：

外科：二週

(四)和平醫院：

外科：二週

(五)北醫附設醫院：

外科：二週

內科：二週

婦產科：二週

(六)市立療養院（精神病院）

精神科：一個月

※其中和平外科與仁愛一般外科二者只去其中一處。

五年級部份：實習九個月。

(一)北醫附設醫院：

內科：一個月

小兒科：一個月

ENT：二週

外科：二週

(二)中興醫院：

ENT：二週

皮膚科：二週

眼科：二週

(三)空軍總醫院：

X光科：一個月

(四)和平醫院：

外科：二週

內科：二週

(五)仁愛醫院：

小兒科：一個月

皮膚科：二週

內科：一個月

外科：一個月

ENT：二週

(六)鐵路醫院：

ENT：二週

明通濃縮中藥

成分精純・藥效完全

特殊製法安定性絕大

嚴選藥材依法泡製 真空提煉品質高超 免煎可服甚為方便



明通化學製藥股份有限公司

台中市復興路二段120號
電話：225570・245570

高雄醫學院的 見習、實習制度

高雄醫學院 蔣明富

臨床診斷學和實驗診斷學二科，可說是四下的重頭戲。因為經由這二科，您將會對「臨床醫學」到底是什麼？有個粗淺且愈入勝境的感覺。在七年學醫生涯中，前四年的基礎醫學確令人有種乏味且「學了又有何用」的想法，但，當您接觸到這二科後，醫生的味兒，已可漸近親嘗了。

臨診這科，完全由附設醫院裡的醫師來上課，且課程安排，概依器官系統為主，即以某一系統為主，再請與此相關之各科醫師來上課，因而課程超脫傳統性分科教法，且內容更廣泛扎實。此科如能多下點功夫，以後到醫院當克拉克做病歷記錄，將可駕輕就熟。實診這科，主要是教臨床上各種檢驗數據的判定意義，此即當出現某些不正常數據時，您該如何做鑑別診斷，並如何與臨床症狀配合，做出更合理，更合於病情的判斷。當然，此科也安排了些實驗課程，此令您更能實際真正體會實驗診斷的意義。

五年級的課程，是七年中最繁重的。不但課程多，學分重，且又得克拉克見習，如心理不先有個準備，到時恐怕會受不了。每天早上八點到十二點在醫院當克拉克。其主要工作包括參加每天八點到九點的晨間討論會，其後，門診的見習，就須做初診病人的病歷記錄。而病房的見習，就須跟各教授“Round”且各科在巡房後，另安排“Lecture”由各科主治醫師負責某一主題上課。每天下午1:30到5:30安排四堂課程，由於此年科目多，且必須擠在每天下午四小時上，因而，上得多且重得令人眼花撩亂，每每「晨不見日出，夕不謀落日」有時難得的美好星期假日也必須泡在書堆裏，心裏儘管不甘，但也不得不奈何一番。五上，由於大家初臨此境，因而緊張兮兮的，比比皆是。當然，時間在忙亂中總會過得較快，一學期下來，還真會令人有種頗有斬獲的感覺。五下，或因人類本能性的良好「適應」吧

